

Workshop EAR RAW'23

Reus Architecture & Urban Design International Workshop

Conveni marc Ajuntament de Reus - Fundació Universitat Rovira i Virgili (codi intern FURV T21203S)
IV Addenda - subvenció (codi intern FURV T23095N)

- memòria tècnica justificativa-

Coordinació:

ARTURO FREDIANI SARFATI

ANNA ROYO BARENG

JORDI SARDÀ FERRAN

JOSEP MARIA SOLÉ GRAS

Centre de Recerca Urbana del Camp (CRUC)
ESCOLA TÈCNICA SUPERIOR D'ARQUITECTURA (EAR)
UNIVERSITAT ROVIRA I VIRGILI

- NOVEMBRE 2023 -



AJUNTAMENT DE REUS

C.R.
U.C.

ear
ESCOLA TÈCNICA SUPERIOR D'ARQUITECTURA DE REUS



UNIVERSITAT
ROVIRA I VIRGILI



Workshop EAR RAW'23 (T23095N). Memòria tècnica justificativa

ÍNDEX

1. Antecedents
2. Equip coordinador
3. Durada i calendari
4. Espai
5. Pressupost
6. **Descripció de les activitats realitzades i grau d'assoliment dels objectius**
 - 6.1. **Activitats prèvies a la celebració del workshop (agost 2023)**
 - 6.1.1. Disseny pedagògic del workshop
 - 6.1.2. Selecció de les institucions participants
 - 6.1.3. Disseny de la imatge
 - 6.1.4. Memòria justificativa i pressupost estimatiu
 - 6.1.5. Contractació de serveis externs
 - 6.1.6. Gestió de la logística dels viatges i trasllats
 - 6.1.7. Elaboració del material previ
 - 6.1.7.1. Maqueta
 - 6.1.7.2. aixecament visual i gestió de les visites
 - 6.1.8. Selecció i adaptació dels espais
 - 6.1.8.1. Espai físic
 - 6.1.8.2. Espai virtual
 - 6.1.9. Tancament del programa i divulgació inicial
 - 6.2. **Desenvolupament del workshop EAR RAW (28 d'agost a 8 de setembre de 2023)**
 - 6.2.1. Rebuda, trasllat i acomodació dels participants estrangers
 - 6.2.2. Inauguració institucional
 - 6.2.3. Presentació temàtica i de funcionament
 - 6.2.4. Visites i treball de camp
 - 6.2.5. Ponències locals i externes, sessions de debat
 - 6.2.6. Ponències complementàries
 - 6.2.7. Desenvolupament pedagògic i treball en grups
 - 6.2.8. Presentació de resultats i tribunals
 - 6.2.9. acte de clausura
7. Divulgació i impacte mediàtic
8. Activitats de postproducció
9. Conclusió

1. Antecedents

El dia 9 de juliol de 2021, l'Ajuntament de Reus i la FURV van subscriure un conveni marc per establir la col·laboració mútua per dur a terme la realització conjunta de projectes i activitats en els camps de l'Arquitectura, l'Urbanisme i l'Edificació. En l'esmentat conveni marc s'acordà un compromís de col·laboració mútua, a partir de diferents acords específics, per a l'establiment de projectes o programes conjunts que tinguin com a finalitat la transferència de coneixement en l'àmbit de l'urbanisme i l'arquitectura a la ciutat de Reus.

A l'empara d'aquesta relació de col·laboració, l'Ajuntament de Reus -a través de l'Àrea d'Urbanisme i Mobilitat- i la FURV -a través de l'Escola Tècnica Superior d'Arquitectura de Reus- van programar, gràcies a una subvenció, la primera edició de taller EAR RAW'21(Reus Architecture & Urban Design International Workshop). Es va celebrar a Cal Massó i va comptar amb la participació de professors i estudiants de les universitats estrangeres de Genova (UNIGE), Zürich (ETH) i KU Leuven i el tancament acadèmic per part del professor Joan Busquets de la universitat de Harvard. Aquesta primera edició va treballar en tres eixos viaris (Riudoms, Montblanc i Salou) i tres vectors temàtics com els espais de les noves mobilitats, l'emergència habitacional i el patrimoni industrial.

Fruit d'aquesta cooperació i del grau d'assoliment dels objectius d'aquella primera edició del RAW, l'Ajuntament i la URV van determinar de manera col·legiada donar seguiment a la celebració d'aquest workshop internacional a partir d'una fórmula bianual on els anys de transició servissin per mostrar els resultats de l'edició prèvia i presentar els eixos temàtics de la següent edició. En aquest sentit, l'any 2022, en el marc d'una nova addenda al mateix conveni, es va presentar el llibre amb els principals resultats del taller i de les activitats paral·leles derivades i es van organitzar tres taules rodones al voltant de *la ciutat saludable*, *la ciutat accessible* i *la ciutat i el coneixement*. Cadascuna d'aquestes taules va ser moderada per un professor de l'EAR i va comptar amb la presència de diferents experts de disciplines variades.

Al seu torn, arran de l'èxit precedent de les edicions anteriors, es va entendre novament necessari i justificable la celebració d'una tercera edició RAW'23 que garantis la continuïtat de la cooperació i aprofundís la reflexió urbana sobre les temàtiques esmentades seguint, ara, un eix que creua la ciutat de nord a sud, anomenat d'*hospital a hospital*.

Per últim, l'addenda especifica que el beneficiari -en aquest cas la FURV- com a responsable del compliment de la finalitat de l'ajut concedit, ha de proveir de la seva justificació documental, en forma de:

1. Una memòria tècnica justificativa de cadascuna de les activitats realitzades amb càrrec a la subvenció, especificant el grau d'assoliment dels seus objectius.
2. Memòria econòmica justificativa del cost de les activitats realitzades adjuntant còpia de les factures amb els seus corresponents justificants de pagament.

En aquest sentit, el principal objectiu d'aquest document és, per tant, justificar les activitats desenvolupades en la preparació i desenvolupament del Workshop EAR RAW'23 i la posterior postproducció dels seus resultats.

2 . Equip coordinador

Per part de la URV, l'equip encarregat de la coordinació del workshop EAR RAW va estar format pels professors de l'Escola Tècnica Superior d'Arquitectura de Reus de la Universitat Rovira i Virgili Arturo Frediani Sarfati (director del workshop), Anna Royo Bareng, Jordi Sardà Ferran i Josep Maria Solé Gras (coordinador). Els quatre formen part del Centre de Recerca Urbana del Camp (CRUC).

Aquest equip va treballar en estreta col·laboració amb representants dels serveis tècnics de l'Ajuntament de Reus (Cinta Plana, Ana Romeo i Cristina Gurí), així com amb el seu Gerent-Coordinador de Serveis Territorials, Anton Maria Salvadó Cabré.

3 . Durada i calendari

La celebració del WORKSHOP EAR RAW'23: Reus Architecture & Urban Design International Workshop va tenir lloc entre els dies 28 d'agost a 8 de setembre 2023.

Prèviament, però, es van desenvolupar un seguit d'activitats per tal de garantir unes bases conceptuals i pedagògiques consensuades així com les gestions logístiques i d'intendència que van permetre garantir la participació d'altres escoles d'arquitectura internacionals, l'adequació tècnica de l'espai, la contractació de serveis externs, la gestió dels viatges i estades d'estudiants, professors i ponents, la coordinació de les visites, l'elaboració d'un material de base i, en definitiva, una estructura docent i infraestructura logística sobre les que estructurar el *workshop* i assegurar-ne una adequada difusió durant tot el procés.

Al seu torn, s'especificava que les justificacions tècniques i econòmiques s'havien de presentar abans del tancament de l'any 2023.

4 . Espai

Les tasques prèvies es van realitzar majoritàriament des de l'EAR. No obstant, al tractar-se de període estival vacacional, el campus romania tancat i es va haver de gestionar un permís especial per tal de garantir l'accés al taller de maquetes al responsable de la seva construcció.

Per la seva banda, la major part del desenvolupament del workshop es va fer en les instal·lacions del Centre d'Art Contemporani de Cal Massó La centralitat d'aquest equipament sense ús específic programat en el moment de celebració del curs va dependències cedides per part de l'Ajuntament de Reus amb aquesta finalitat. La disposició d'un espai exterior (jardí), un àmbit de cuina/menjadors i un volum edificat de planta lliure olt flexible van resultar aspectes molt positius per al desenvolupament de les activitats acadèmiques, les conferències i els llocs de treball garantint la màxima seguretat per tots els participants en termes de ventilació i volum d'aire per persona.

Com a activitats complementàries, es van realitzar visites i treball de camp als tres àmbits i eixos assignats a cada grup així com excursions i visites culturals que van comptar igualment amb la complicitat i gestió per part dels tècnics dels serveis d'urbanisme de l'ajuntament involucrats.

5. Pressupost

El pressupost estimatiu que es va aprovar per aquest ajut de subvenció va ser de 40.000 € (IVA inclòs). Aquest import inclou les despeses de personal i les despeses generals d'administració.

El pagament d'aquesta quantitat es farà efectiu en dues fases. Una primera, del 80% del total de l'import de l'ajut de la subvenció, es va fer per transferència bancària a nom de la FUNDACIÓ URV. Aquesta quantitat ha permès el desenvolupament de les tasques prèvies i de la gestió econòmica d'aquelles partides necessàries per al correcte desenvolupament del workshop.

El pagament del 20% restant s'hauria d'activar un cop aprovada la present justificació de la subvenció i vindria destinada al pagament de la major part de les activitats de postproducció.

6. Descripció de les activitats realitzades i grau d'assoliment dels objectius

6.1. Activitats prèvies a la celebració del workshop (agost 2023)

6.1.1. Disseny pedagògic del workshop

En paral·lel a la conceptualització del marc legal i administratiu de cooperació entre les parts, una comissió mixta entre l'Ajuntament de Reus i membres investigadors del CRUC de l'Escola d'Arquitectura de Reus va iniciar el disseny del programa pedagògic. Els representants d'aquesta comissió per part de l'Ajuntament van ser Anton Maria Salvadó, Cinta Plana, Ana Romeo i Cristina Gurí mentre que per part de la Universitat Rovira i Virgili, Arturo Frediani, Jordi Sardà, Anna Royo i Josep Maria Solé.

Fruit d'un procés d'exploració conjunta de les problemàtiques i àmbits geogràfics d'oportunitat de treball que ofería la ciutat de Reus, es varen acabar definint els tres vectors, eixos i sectors sobre els que es van articular els equips i reflexions del workshop. Aquests, tot i que es detallen amb major grau a la documentació annexa, varen ser, a nivell temàtic:

- La ciutat saludable / *healthy city*
- La ciutat accessible / *accessible city*
- La ciutat i el coneixement / *city and knowledge*

Al seu torn, com s'ha avançat prèviament, aquesta edició de RAW'23 va fixar-se com a àmbit físic del treball un eix que travessava la ciutat de nord a sud, seguint el curs de l'aigua. Se'l va anomenar *d'hospital a hospital*, iniciant a l'Institut Pere Mata, passant per l'antic hospital al centre i acabant al nou Hospital Universitari de Sant Joan, a Bellissens. Aquest eix tenia la particularitat de presentar una estructura territorial pràcticament simètrica amb uns límits abandonats i vores ermes que empobrien la relació amb el paisatge productiu proper, polígons residencials d'origen obrer amb problemàtiques de segregació i, alhora, una relació de continuïtat urbana trencada pel pas del tren. Al seu torn, el sector nord presentava l'entorn de l'actual estació com a punt estratègic d'oportunitat de transformació mentre que en l'àmbit sud, l'arribada del nou baixador i pas de ciutat i el seu



potencial de peça articuladora del campus amb la resta de ciutat dibuixaven dos pols de projecte de gran escala i impacte per la ciutat.

En paral·lel, pel que fa el sector central de la ciutat, la presència de diferents edificis públics de gran volum i alta centralitat que actualment es troben sense ús, obrien igualment un espai d'oportuna reflexió.

Per últim, de manera transversal, l'arribada del tramvia a la ciutat era, de nou, un motor de canvi que molts dels projectes podien incorporar.



Imatge del plànol-guia que va servir de base pedagògica del workshop EAR RAW'23 Font: CRUC

Amb la voluntat de completar el programa i càrrega docent d'aquest taller, la comissió mixta Ajuntament-EAR va definir igualment un programa d'activitats, visites, ponències, debats, dinàmiques de grup i revisions creuades que acompanyessin els treballs per equips. En aquest cas, es va idear una proposta de 2 grups pel sector nord i dos pel sector sud amb l'acompanyament conjunt fet per professors forans i locals. Es tractava d'una aproximació pedagògica que, centrada a Cal Massó, volia recuperar l'esperit de treball intensiu d'experiències docents prèvies. El model dels *llaud* (International Laboratory of Architecture and Urban Design), doncs, es mantenia vigent en aquesta edició.

Un altre dels aspectes que es va consolidar i mantenir del marc pedagògic ja testat en l'edició prèvia del RAW'21 va ser fixar l'anglès com llengua vehicular del *workshop*. Si bé aquesta opció podria comprometre la participació d'alguns agents locals, s'han cercat estratègies de traducció simultània

per part de l'equip de professors URV i espais mixtos que eliminessin o minoressin les barreres idiomàtiques.

A nivell d'assoliment dels objectius, es considera que tant la definició del concepte pedagògic com la selecció dels àmbits de treball varen ser adequats. De la mateixa manera, els grups i dinàmiques de treball proposades varen resultar fructífers derivant, per tant, en una valoració positiva global d'aquesta tasca. No obstant, com a reflexió crítica i a la cerca d'espais de millora pedagògica, la concentració de tots els equips en un àmbit més concret en termes territorials podria donar propostes de projecte formalment més definides però perdria, per altra banda, un component de reflexió estratègica sobre el conjunt de la ciutat considerat d'alt valor reflexiu pel seu caràcter disruptiu.

6.1.2. Selecció de les institucions participants

Amb la decidida voluntat de convertir aquest espai de reflexió sobre les problemàtiques urbanes de Reus en un àmbit de debat obert, plural, integrador i transversal que recollís una àmplia i rica varietat de veus i mirades, el workshop va voler mantenir la participació de les escoles que van participar en l'edició anterior i, alhora, ampliar horitzons. En aquest sentit, les sinergies de cooperació ja consolidades amb les escoles d'arquitectura i planificació de Gènova o Lovaina o el Màster de polítiques d'habitatge de l'ETH de Zúrich van ser un punt de partida irrenunciable.

No obstant, aquesta edició va incorporar noves institucions acadèmiques que ampliaven el coneixement i les àrees d'expertesa per part de professors i estudiants participants. En aquest sentit, es va convidar a una docent i quatre estudiants de The Barlett School de la UCL (Londres) i es va comptar amb l'acompanyament d'una professora del Politecnico di Milano i de la Universitat de Kassel.

El rol de coordinació l'ha mantingut la facultat local, és a dir, l'EAR (URV).

Com a principals variables pedagògiques inicials per tal de seleccionar les escoles participants, es varen definir el grau d'especialització de cadascuna de les universitats en algun dels vectors de treball i la proximitat, en escala o coneixement del lloc, amb el programa pedagògic presentat. En aquest sentit, la DAD de l'UNIGE aportava el coneixement sobre la relació de la ciutat i patrimoni, la KU Lovaine representava els nous espais de la mobilitat, l'ETH de Zúrich parlava de l'habitatge saludable, la Barlett del pensament sistèmic o, per últim, la professora de Kassel aportava les reflexions sobre la ciutat de les cures.

A títol metodològic, a partir d'un primer contacte a algun als responsables acadèmics de cadascun dels programes docents de les escoles consultades, es varen organitzar un seguit de reunions telemàtiques per tal d'anar discutint i madurant la proposta pedagògica del workshop així com resolent qüestions d'intendència i logística relacionades amb el viatge i l'estada dels participants.

Una problemàtica que va aparèixer aquesta edició a diferència de la primera va ser l'adequació de les dates del RAW'23 al calendari escolar d'algunes de les escoles europees. De fet, aquest va esdevenir el motiu d'obligada renúncia que va expressar l'escola de Göteborg.



En definitiva, l'equip de docents participants va resultar:

ETH de Zürich	Jeniffer Duyne
The Barlett School UCL	Anna Pagani
KU Leuven	Livia De Bethune Gitte Schreurs
UdS Genova	Carmen Andriani Stefano Melli
KU Basel	Christiane Feuerstein
Plitecnico di Milano	Giuliana Miglierina
ETSAR URV	Arturo Frediani Anna Royo Jordi Sardà Josep Maria Solé
Col·laboradors URV	Irina Mariné Miquel Virgili

A l'igual que en l'anterior edició, als docents, se'ls finançava el viatge i l'estada i, de manera complementària, se'ls compensava amb uns honoraris proporcionals als dies que estessin acompanyant als grups de treball.



Imatge de l'acompanyament dels professors als grups de treball. Font: Josep Maria Solé, 2023

Pel que fa a la selecció d'estudiants participants, cada universitat va adoptar el seu propi mètode. En aquest sentit, la universitat de Lovaina va ofertar públicament les places via crida a través del portal de relacions internacionals. La Università degli Studi di Genova, per la seva banda va preferir seleccionar aquells estudiants que tinguessin continuïtat en el curs que incorporaria aquest tema de treball durant el semestre posterior mentre que, per últim, The Barlett School va premiar els 4 millors expedients de la darrera edició del Master en Planejament Urbà. En tots tres casos, es va comptar amb 4 estudiants per institució.

L'EAR-URV, per la seva banda, va establir una crida que va venir acompanyada d'una selecció a partir de criteris com l'expedient acadèmic, el nombre de crèdits superats o el nivell d'anglès.

Aquestes valoracions van ser posteriorment ponderades amb una entrevista presencial. Es van escollir dotze participants que, per motius d'una urgència sobrevinguda, van ser finalment 11.

Pel que fa al llistat d'alumnes, aquest va quedar configurat segons:

The Barlett School	Rend Beiruti Nivea Jain Virendra Behl Barbara Bonelli	ETSAR URV	Julia Franquet Clara Ramos Sadi Sow Florencia Barceló Recadero Gómez Gerard Cambra Pablo López Paula Roch Silvia Espinosa Laia Martí Hajar Oubadi Maria González
KU Leuven	Ellen Destoop Hana Valickova Ine Degroote Vàclav Heninger		
UdS Genova	Yassmin Mansouri Ricardo Orive Alice Caragolí Laura Di Domenico		

A nivell d'assoliment dels objectius plantejats inicialment en la definició d'aquesta tasca, doncs, s'entén que tant el grau d'excel·lència acadèmica dels participants com el seu grau d'implicació durant tot el workshop poden ser únicament interpretats a partir d'una lectura d'èxit.



Imatge del grup de professors i estudiants durant la visita del primer dia a la Bassa del Bacallà. Font: Josep Maria Solé, 2023

- *Allotjament.* Aquesta assignació estava destinada a cobrir la residència dels professors i estudiants estrangers durant les dues setmanes de celebració del curs.
- *Dietes.* A l'igual que la residència, la intendència dels estudiants i professors quedava coberta durant els dies de curs per mitjà de la contractació d'un servei de càtering extern. Al seu torn, també quedaven coberts per aquesta partida dos càterings especials destinats a concloure les dues jornades de presentació dels resultats així com algun dinar-reunió del professorat.
- *Traducció simultània.* Com s'ha comentat prèviament, el requeriment d'haver de garantir un servei de traducció simultània anglès-català, català-anglès quedava recollit en aquesta partida.
- *Cerimònia de clausura.* Amb la voluntat de cloure l'acte amb la incorporació d'una celebració de to cultural, aquesta partida preveia la contractació d'una actuació artística.
- *Postproducció.* Una última partida recollia les activitats de compilació del material resultant així com la seva edició, presentació dels resultats i divulgació.

El grau de compliment d'aquest pressupost queda reflectit en la memòria justificativa econòmica complementària a aquesta. En termes generals, cal expressar una aproximació notable a les assignacions programades per a cadascuna de les partides assignades experimentant desviacions de caire menor derivades de fluctuacions de preu d'alguns materials o serveis que s'han contrarestat amb estalvis en altres partides concretes. A títol d'exemple, s'ha implementat una ajuda i promoció dels viatges en tren per sobre de l'ús de l'avió i, alhora, s'ha incorporat una compra d'arbrat i vegetació per plantar al Campus de Bellissens com a estratègia per minorar l'empremta de carboni generada pels desplaçaments dels participants estrangers.

6.1.5. Contractació de serveis externs

Un cop determinat el programa docent i definit el pressupost estimatiu destinat a cadascuna de les partides, l'equip de la URV coordinador del workshop va sol·licitar pressupost a un mínim de tres empreses locals facilitadores dels serveis requerits per, posteriorment i per mitjà de criteri de selecció basat en la millor qualitat garantida a un menor preu, assignar proveïdors. Aquests serveis fan referència principalment al càtering i la residència.

El grau de compliment de totes les empreses implicades en el desenvolupament del workshop ha estat altament satisfactori.

6.1.6. Gestió de la logística dels viatges i trasllats

D'entre els serveis externs que va caler contractar, una partida significativa era la destinada a la gestió dels serveis de viatge dels professors i conferenciantes estrangers que van participar al taller. En aquest sentit, per a qualsevol projecte de transferència gestionat des de la Fundació URV és obligatori sol·licitar aquesta gestió a alguna de les tres agències adjudicatàries de l'acord marc (*Globalia Corporate Travel*, *Nautalia Viatges* i *Viatges El Corte Inglés*). Per a garantir el compliment

d'aquesta política, el grup de coordinació va sol·licitar un primer pressupost del conjunt dels bitllets a totes tres companyies resultant, finalment, *Viatges El Corte Inglés* la més competitiva. A través d'aquesta, per tant, es varen gestionar les reserves dels bitllets d'avió, tren i autobús.

Pel que fa a la gestió dels transports interns entre l'aeroport i la ciutat de Reus, a diferència de l'anterior edició, aquest any s'ha prioritzat l'ús del transport públic per arribar a la ciutat minvant els transfers i acumulant viatgers en cadascun d'aquests. Les despeses relacionades amb aquest concepte, per tant, foren únicament les computables en termes de quilometratge (benzina) i peatges.

Pel que fa als desplaçaments interiors i la mobilitat interna, aquest RAW'23 va preveure un ús intensiu de la bicicleta i, per a fer-ho, es van llogar 14 bicicletes a una cooperativa local, 3 bicicletes del departament de Medi Ambient de l'Ajuntament de Reus i, per últim, es va comptar amb la cessió de diverses bicicletes per part dels participants locals. En altres edicions futures, el desplegament del sistema de bicicletes compartides de La Ganxeta normalitzarà aquesta pràctica.

A nivell de compliment dels objectius, tots els viatges i el transport de les persones es van realitzar sense majors incidències assumint, per tant, una gestió exitosa dels mateixos. Al seu torn, la iniciativa de l'ús de la bicicleta va servir com a motor de sensibilització envers un model de mobilitat urbana més sostenible.



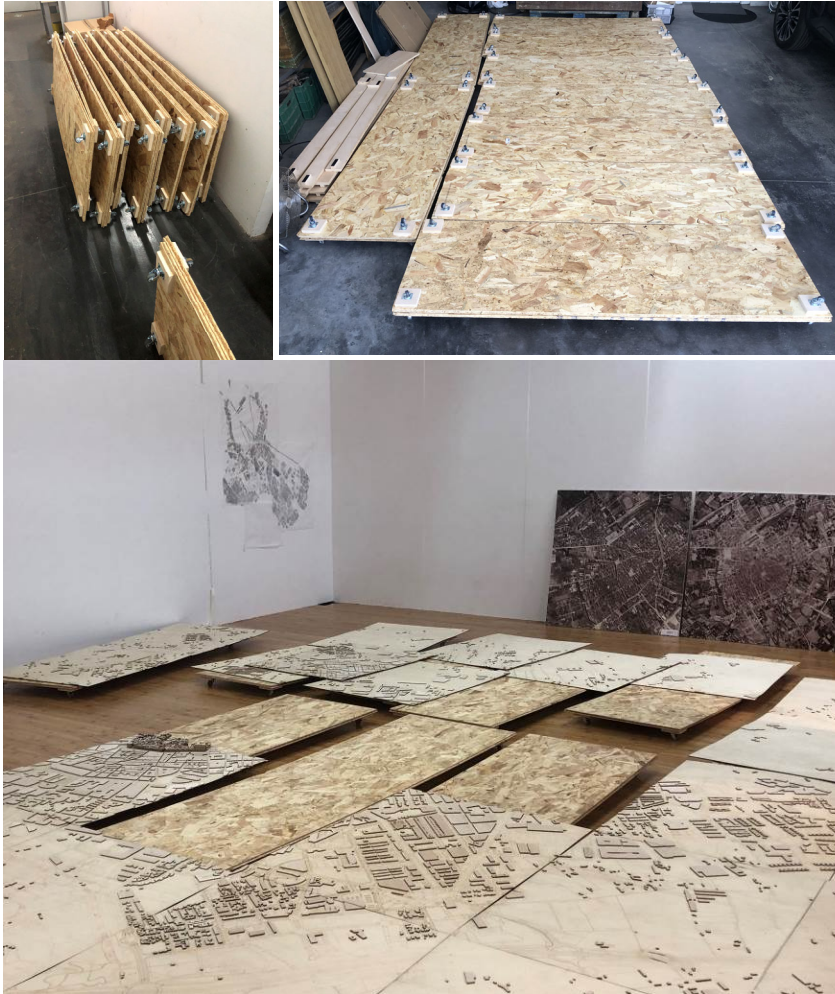
Imatge de la gestió de lloguer i cessió de les bicicletes com a mitjà de transport urbà per l'edició RAW'23. Font: Josep Maria Solé, 2023

6.1.7. Elaboració del material previ

Amb la voluntat d'assegurar una ràpida comprensió de la ciutat i agilitat de treball sobre cadascun dels àmbits, l'equip de coordinació va considerar oportú aportar un seguit de material de base que servís a cadascun dels grups per a formular les propostes particulars i comprovar els seus efectes sobre el conjunt global de la ciutat. En aquest sentit, com a materials docents de base, es varen reaprofitar alguns materials de l'edició anterior, millorant-los i es van elaborar-ne de nous.

6.1.7.1. Maqueta

La construcció d'una maqueta de gran format de Reus a escala 1:1000, prevista i executada en la primera edició del RAW'21, va permetre l'aproximació visualment molt efectiva a la forma global de la ciutat i la seva relació amb el territori, el gra dels seus teixits, l'estructura de les seves vies, la definició dels seus límits o la relació de distàncies o complementarietats entre les seves peces urbanes. No obstant, l'escala i materialitat en feien difícils l'accés així que aquest any es van construir unes bases mòbils a partir de panells de fusta amb rodes.



Imatge de la construcció física de les bases per a la maqueta mòbil de la ciutat de Reus (e 1:1000) i detalls de la seva disposició a l'espai de Cal Massó. Font: Josep Maria Solé

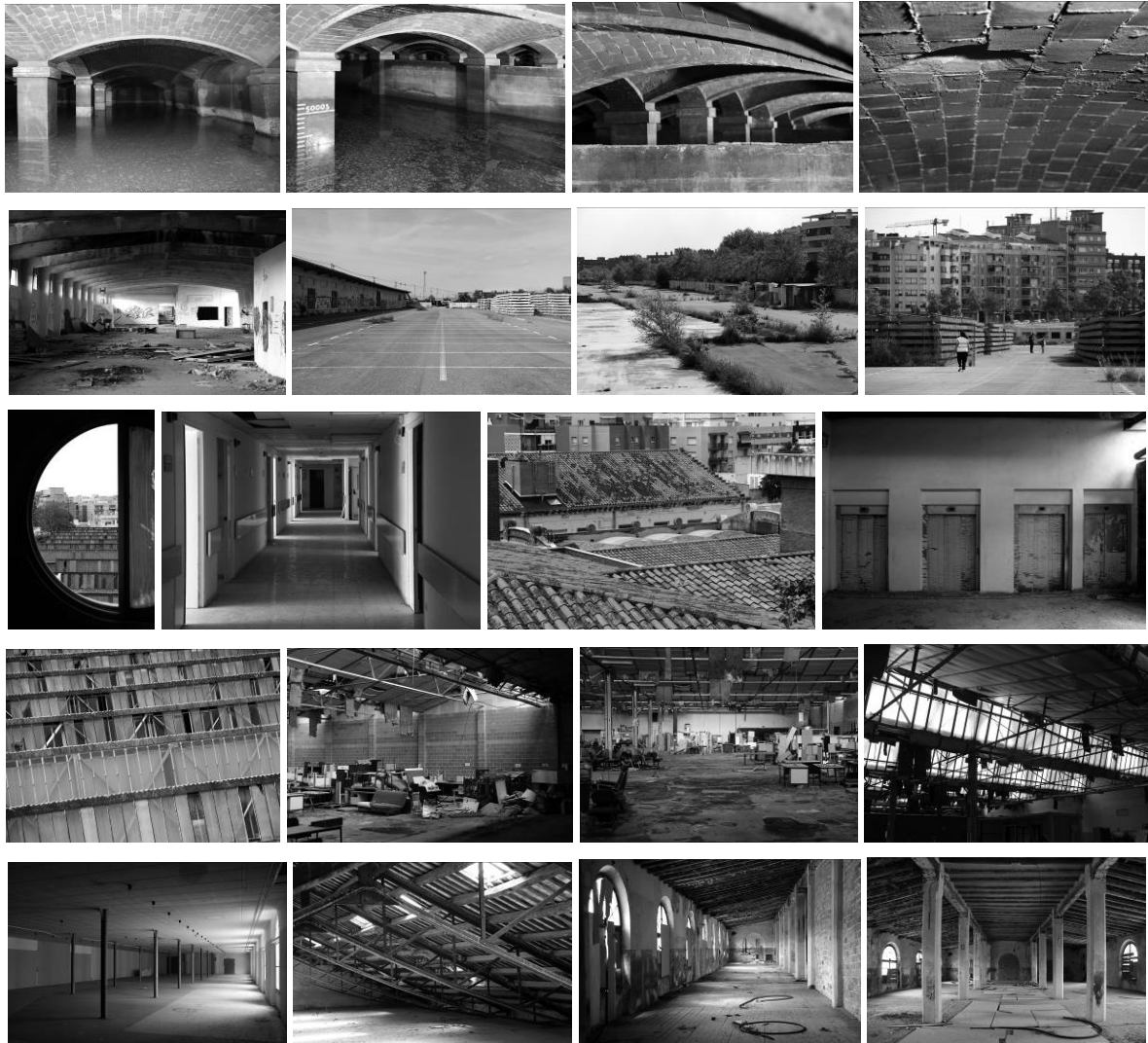
En qualsevol cas, els 36 mòduls de maqueta gravada i amb la planta baixa edificada es varen completar amb l'aixecament volumètric de les peces de l'itinerari de treball i es van disposar sobre 18 mòduls mòbils que es van utilitzar durant el workshop assolint, per tant, els objectius prèviament fixats.



Imatge de la contribució docent de la maqueta a la discussió sobre la forma de la ciutat i els efectes dels projectes proposats. Font: Josep Maria Solé

6.1.7.2. Aixecament visual i gestió de les visites

En paral·lel a la producció física de la maqueta, es varen elaborar uns dossiers informatius digitals amb un aixecament cartogràfic i fotogràfic de cadascun dels àmbits de treball. Aquest *survey* va estructurar un atlas visual de les peces i l'itinerari que esdevindrien els àmbits d'estudi de l'eix d'hospital a hospital protagonista d'aquesta edició. Tot aquest material es va ordenar al núvol.



Imatge d'alguns dels espais fotografiats prèviament per compondre l'atlas visual dels àmbits de treball. En aquest cas, de nord a sud, dipòsits d'aigua, els magatzems i plataforma de reserva ferroviària, l'antic hospital, la sedera Pich Aguilera i el conjunt del Vapor Vell. Font: Josep Maria Solé

Al seu torn, amb la voluntat de garantir el coneixement i l'estudi d'aquests àmbits, es van organitzar i coordinar les visites durant els dos primers dies de workshop. La propietat municipal d'alguns d'aquests àmbits van facilitar molt algunes gestions. Altres, com la plataforma ferroviària, va ser més complexa. No obstant, s'entén que el material de partida i la gestió de les visites van resultar molt útils per a desenvolupar els treballs derivats.

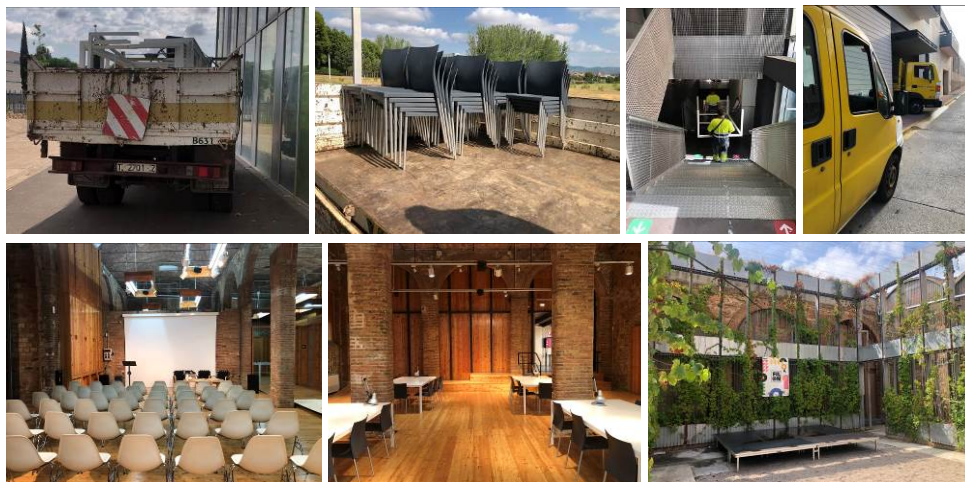


6.1.8. Selecció i adaptació dels espais

6.1.8.1. Espai físic

Segurament, un element clau de l'èxit d'aquest taller és l'encert de l'espai de treball on es va desenvolupar ja en la primera edició i que, de manera lògica, es va mantenir. Es tracta de les instal·lacions del Centre d'Art Contemporani Cal Massó, un equipament municipal cedit per l'Ajuntament de Reus amb aquesta finalitat i condicionat i mantingut des de fa dos anys pels serveis i les brigades municipals. En aquests sentit, es va garantir el manteniment del pati i la neteja freqüent dels espais. Alhora, per tal de facilitar l'accés i cura de l'espai, es va garantir un codi d'accés personalitzat i temporal a un dels membres de l'equip de coordinació que es va responsabilitzar de la cura de l'espai durant els deu dies de workshop.

Pel que fa al condicionament interior, l'Escola d'Arquitectura URV va cedir el mobiliari aportant, amb el suport logístic de la Brigada Municipal, 10 taules de gran format, 30 cadires, llums de treball i papereres. Al seu torn, l'EAR també va aportar material fungible així com la maqueta de la ciutat.



Imatges del trasllat de mobiliari de l'Escola d'Arquitectura a Cal Massó amb el suport de les Brigades Municipals i condicionament definitiu de l'espai interior i exterior de Cal Massó. Font: Josep Maria Solé

En paral·lel, la Demarcació de Tarragona del Col·legi d'Arquitectes i la Biblioteca Central Xavier Amorós varen cedir temporalment en préstec una col·lecció de llibres amb una selecció de bibliografia bàsica específica i local.



Imatge de la cessió de llibres i el condicionament de l'espai de lectura gràcies a la cessió de bibliografia per part del COAC Demarcació de Tarragona i la Biblioteca Central Xavier Amorós. Font: Josep Maria Solé



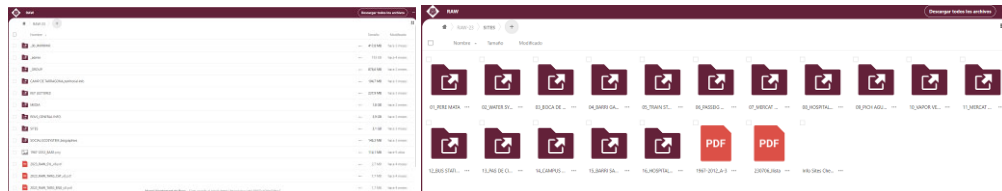
Condicionament de l'espai de treball interior i discussió exterior. Font: Josep Maria Solé

En termes de compliment dels objectius, s'entén que la flexibilitat d'aquest equipament i les condicions globals del seu espai van respondre molt positivament als diferents requeriments funcionals derivats de les activitats docents programades confirmant, per tant, la seva vàlua.

6.1.8.2. Espai virtual

Més enllà del condicionament de l'espai físic, va resultar essencial disposar d'un àmbit virtual que capacites el treball digital, l'emmagatzematge i la distribució del material compartit. Repetint el model de la primer aedició del RAW'21, Aquest va ser facilitat pels equips informàtics de l'Ajuntament per mitjà d'una carpeta compartida al núvol o plataforma digital municipal.

En termes de compliment, aquest espai va resoldre el requeriment de manera efectiva.

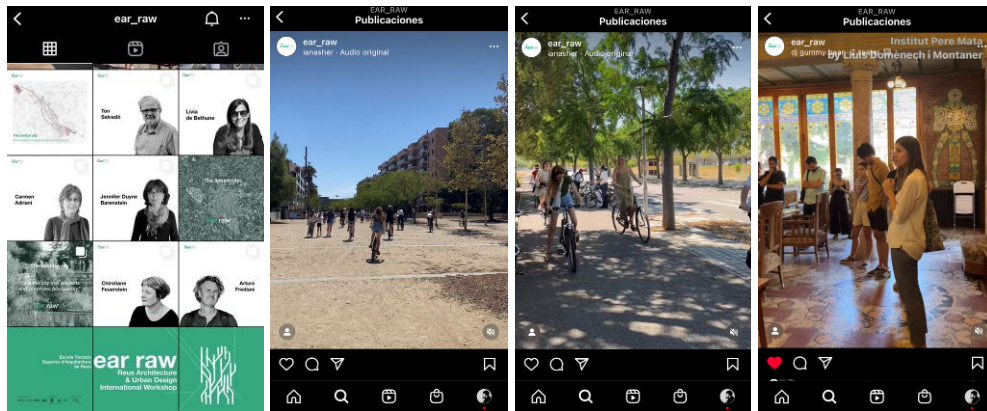


Condicionament de l'espai virtual a través del núvol. Font: Ajuntament de Reus

6.1.9. Tancament del programa i divulgació inicial

Com a darrera activitat prèvia a la celebració del workshop cal destacar la seva divulgació en diferents mitjans com xarxes socials o serveis de premsa locals. Aquesta tasca va haver de ser feta amb el seguiment i actualització constant del programa d'actes i activitats programades parant especial cura a poder consolidar les dates i horaris establerts per a conferències que tenien una vocació més oberta al públic. Un cop determinats, es va elaborar a diverses mans i amb la col·laboració entre l'equip coordinador i els equips de premsa de l'Ajuntament i la Universitat una nota de premsa conjunta explicant de manera sintètica els objectius o format dels actes del RAW'23.

Pel que fa a la presència a les xarxes, aquesta informació es va publicar des del compte d'Instagram específicament creat en aquest sentit replicant les publicacions des de diferents comptes relacionats amb el grup de recerca, l'escola, la universitat o el propi Ajuntament respectivament. En paral·lel, com a aportació innovadora a l'edició anterior, aquest any es va gestionar un compte d'Instagram des del que es varen presentar els participants així com s'anaren publicant diverses de les activitats del propi workshop. En aquest sentit, aquest canal de comunicació va consolidar-se com mitjà de difusió.



Mostra de captures de pantalla del compte d'Instagram ear_raw. Font: EAR, 2023

A nivell de divulgació sobre l'espai urbà, es va imprimir i penjar una banderola de gran format a la cantonada de l'equipament de cal Massó que incorporava el programa detallat de conferències.

Per últim, com a mostra de coordinació, aquest any es van contactar i informar diversos departaments del consistori aconseguint la cessió, per part de *Reus Promoció*, de 30 bosses amb material promocional i un plànol de la ciutat per donar la benvinguda als participants.



Imatges del material cedit per Reus Promoció i banderola amb el programa del RAW'23 penjada a Cal Massó. Font: Josep Maria Solé, 2023

A nivell de compliment dels objectius, s'entén que aquesta edició s'ha aconseguit treballar de manera molt més coordinada en termes de comunicació i divulgació prèvia i, per tant, s'han assolit els objectius informatius desitjats. A títol informatiu, l'ús de les xarxes socials han significat un seguiment que, en certs moments, ha superat el miler de visualitzacions, una fita nova que estableix un referent a millorar en edicions futures.

6.2. Desenvolupament del workshop EAR RAW (28 d'agost a 8 de setembre de 2023)

Tal i com estava previst i, un cop tancades les activitats prèvies, el workshop va tenir lloc del dilluns 28 d'agost al divendres 8 de setembre d'aquest 2023, representant deu dies de treball intens. Entre les principals tasques a destacar a nivell justificatiu de l'informe:

6.2.1. Rebuda, trasllat i acomodació dels participants estrangers

Tal i com s'ha anunciat prèviament, les tasques de recollida i transport dels diferents participants des dels seus punts d'arribada respectius fins als seus destins -la Residència Sant Joan en el cas dels estudiants i docents- es va coordinar per part de l'equip EAR tot promocionant, en aquesta edició, l'ús del transport públic. En aquest sentit, es va arribar des de Londres o Milà en tren i, la major part de participants van resoldre els trasllats des de l'aeroport a la ciutat de Reus o a Tarragona per mitjà de busos llançadora o trens Rodalia. Més enllà de la sensibilització envers un model de mobilitat més sostenible, aquesta iniciativa va servir, alhora, per prendre una consciència del territori d'entorn de Reus i del servei de transport col·lectiu per part dels nousvinguts.

No obstant, els viatges que, per horari o combinació no es van poder resoldre des del transport públic, van ser gestionats per l'equip coordinador amb cotxe. Com es comentarà més endavant, tots aquests itineraris han estat computats en termes d'empremta de carboni generada.

De manera inesperada, va caler resoldre algunes incidències en termes d'emissió de visat per part de dos estudiants de la Barlett School d'origen indi que va significar l'arribada uns dies més tard. No obstant, en termes de compliment dels objectius, per tant, l'absència de cap incidència major i la presència de tots els integrants programats és interpretada en clau d'èxit.

6.2.2. Inauguració institucional

Oficialment, el workshop va quedar inaugurat, tal i com indicava el programa, amb l'acte d'obertura institucional en el que varen participar els següents ponents:

Sònia Guaita, alcaldessa de Reus.

Marina Berasategui, Regidora d'Urbanisme, Ajuntament de Reus.

Josep Pallarés, Rector de la Universitat Rovira i Virgili

Roger Miralles, director de l'Escola Tècnica Superior d'Arquitectura de Reus (URV)

Anton Maria Salvadó, Gerent-Coordinador de Serveis Territorials, Ajuntament de Reus.

Aquestes ponències es varen centrar en donar la benvinguda als participants i emmarcar els temes de treball en una reflexió global d'idea de ciutat. Acte seguit, alguns dels mitjans de comunicació locals convocats varen fer entrevistes als representants institucionals presents a l'acte.

En termes de compliment dels objectius, les presentacions es van fer sense cap incidència tècnica a destacar, varen començar puntuals, es va respectar els temps d'intervenció de cada ponent i, per últim, es va garantir la presència del nombre d'assistents programat. Així doncs, s'assumeix un grau de compliment elevat dels objectius plantejats.



Imatge de les declaracions institucionals prèvies a l'obertura del workshop internacional EAR RAW'23 el 28 d'agost de 2023. Font: Josep Maria Solé



Presentacions institucionals de benvinguda i obertura del workshop internacional EAR RAW'23. Font: Josep Maria Solé



Presentació de la temàtica i el marc geogràfic de la intervenció per part de Ton Salvadó i traducció simultània d'Arturo Frediani. Font: Josep Maria Solé

6.2.3. Presentació temàtica i de funcionament

Acte seguit, els professors Arturo Frediani, Anna Royo i Josep Maria Solé, en qualitat de director i coordinadors del workshop respectivament, varen fer unes ponències de caire més acadèmic que introduïen el caràcter intensiu o esperit comunitari del taller alhora que presentaven les condicions de l'espai, facilitaven el coneixement de les persones i, per últim, detallaven algunes consideracions



bàsiques sobre el funcionament quotidià dels grups i llocs de treball. Al seu torn, aprofitant una breu ronda de presentació dels diferents participants, es va fer entrega d'un *pack* de benvinguda consistent en una bossa amb una llibreta per a prendre anotacions, un llapis i els plànols de la ciutat esmentats prèviament.

Aquestes dues ponències es varen fer en anglès i es a prescindir, per tant, de traducció simultània.

De nou, es van complir els temps programats, es varen crear dinàmiques de grup que varen permetre conèixer els participants i organitzar els grups de treball híbrids i mixtos i la seva distribució per àmbits. En definitiva, aquestes tasques programades es varen desenvolupar sense majors incidències interpretant, per tant, l'assoliment dels objectius plantejats.

6.2.4. Visites i treball de camp

Com a acte fonamental d'aquesta edició del Workshop, es van organitzar dues sessions de mig dia cadascuna, de visites programades. D'aquesta manera, el dilluns 28 a la tarda es va fer el sector nord de la ciutat i el dimarts 29 al matí el centre i el sud de la ciutat.

Per ordre descendent, es van visitar:

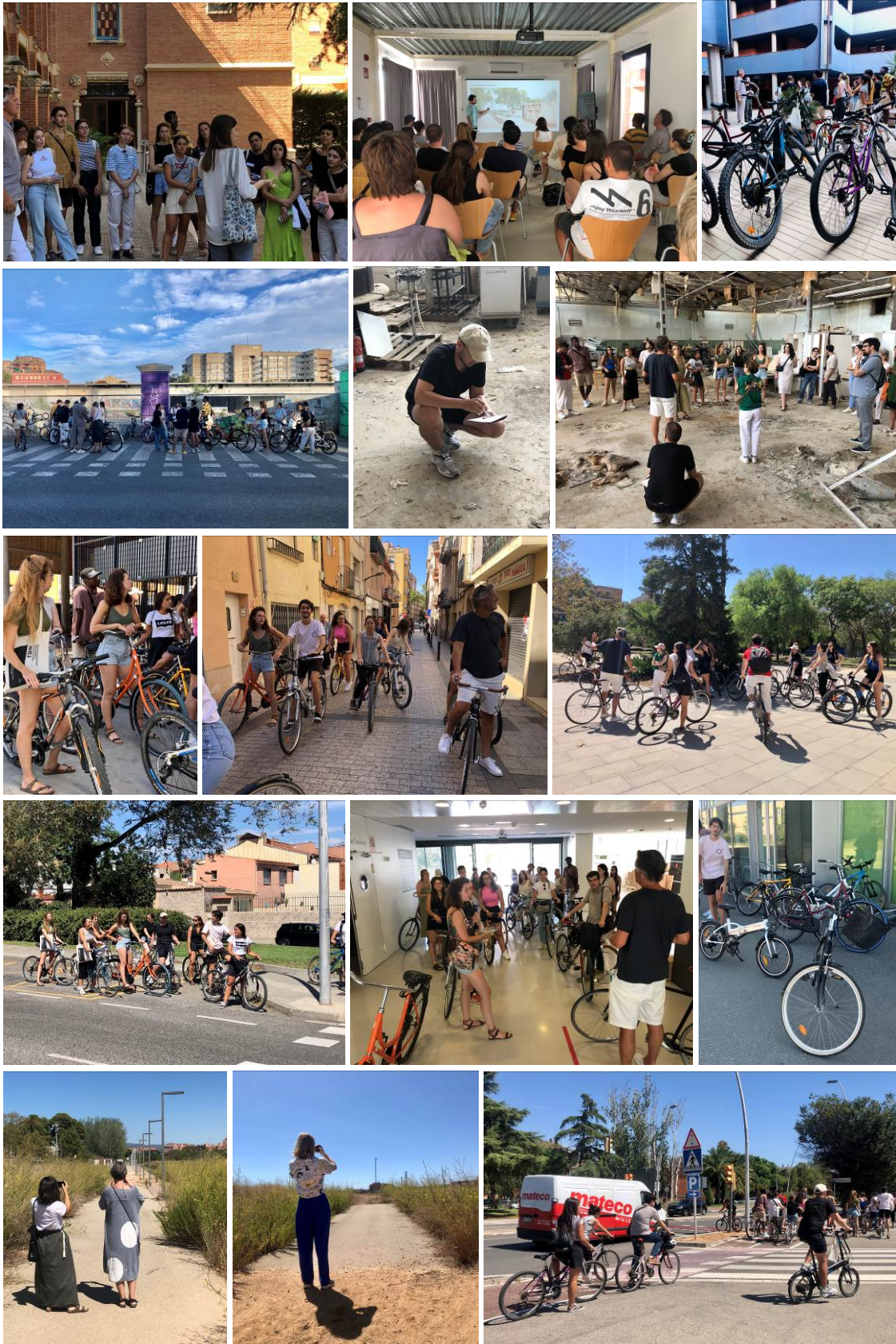
Dilluns 28:

- Institut Pere Mata
- Dipòsits d'aigua
- Bassa del Bacallà
- Passeig de la Boca de la Mina
- Aula-taller Jardí de les olors
- Barri Gaudí
- Avinguda del Comerç
- Plataforma ferroviària i magatzem RENFE
- Estació de tren
- Passeig Mata
- Carrer Ample

Dimarts 29:

- Antic Hospital de Sant Joan
- Sedera Pich i Aguilera
- Vapor Vell
- Entorn del Carrilet
- Estació d'autobusos i plaça del Canal
- Parc de Mas Iglesias
- Pas per sota el ferrocarril
- Campus URV i Escola d'Arquitectura
- Barris Mas Pellicer i Sant Josep Obrer

Tots els desplaçaments entre àmbits es van realitzar en bicicleta i van ser guiades pels professors coordinadors de l'EAR. Prèviament, s'havien gestionat els permisos i acordat la possibilitat de diàleg amb veïns o gestors dels espais.



Imatges, ordenades de nord a sud, de les visites als diferents àmbits de treball i els desplaçaments en bicicleta. De l'Institut Pere Mata a l'Hospital Universitari de Sant Joan, és a dir, d'hospital a hospital.
Font: Josep Maria Solé



A títol d'assoliment dels objectius, tot i breus, les visites es varen completar amb èxit i varen ajudar als estudiants i professors nous i noves a adquirir una visió analítica i crítica dels àmbits de treball. La coordinació entre agents municipals, guies, personal d'aigües de Reus, treballadors de Batlle i Roig, personal d'Adif, personal de l'Hospital, Reus Cultura, el rectorat de la Universitat Rovira i Virgili i, per últim, veïns i veïnes dels barris Gaudí i Sant Josep Obrer va ser òptima i totes les visites es van resoldre segons el programa. Posteriorment, cada grup va tornar al seu àmbit en diverses ocasions.

6.2.5. Ponències locals i externes, sessions de debat

Com a principal diferència respecte a la primera edició del RAW'21, i amb la voluntat de construir un debat obert entre les problemàtiques de treball i les experiències locals i foranes, aquest any les ponències es van organitzar de manera conjunta al voltant d'unes sessions de debat. D'aquesta manera, els tres eixos de treball varen ser els protagonistes, de nou, de les discussions grupals moderades pels mateixos professors de l'EAR que ja havien moderat les taules rodones de l'edició de transició RAW'22. L'estructura de l'acte constava d'una presentació breu per part del representant municipal seguida de la ponència del professor estranger expert en la matèria per tancar, finalment, amb un debat obert i creuat entre tots els assistents.

En aquest sentit, aquestes foren:

- *la ciutat i el coneixement*. Va ser moderada per Manuel Bailo i va comptar, com a experta forana, amb la professora Carmen Andriani (DAD, UNIGE). El representant local va ser l'arquitecte dels serveis tècnics de l'Ajuntament, Gabi Bosques.
- *la ciutat saludable*. Va comptar amb la participació de Cándido Álvarez, de Benestar i Salut de l'Ajuntament i la professora Jennifer Duyn-Barenstein per part de l'ETH de Zúrich. L'absència excusada de la professora Inés de Ribera va fer que finalment fos moderada per Arturo Frediani.
- *la ciutat accessible*. Moderada per Ferran Grau, va comptar amb la participació de Marc Prades per part de l'Ajuntament i la professora Livia de Bethune (KU Leuven) com a experta internacional.



Imatges de les presentacions i ponències temàtiques i debats realitzat de manera conjunta pels ponents locals representant l'Ajuntament de Reus i la resta d'experts internacionals. Font: Josep Maria Solé



A nivell d'assoliment dels objectius plantejats en aquest àmbit, es pot concloure que la variació de format va resultar molt fructífer facilitant el diàleg a tres bandes entre ciutat-experts-estudiants. Per una banda, cada debat va presentar unes problemàtiques concretes que va contrastar, alhora, amb una col·lecció d'estratègies d'intervenció, instruments d'anàlisi o eines de representació que varen resultar de gran valor pedagògic. Al seu torn, moltes de les intervencions van ser capaces d'establir unes relacions de dependència sobre el futur urbà del planeta i desgranar grans reptes i oportunitats per a les ciutats, en general, i per a Reus en particular. Al seu torn, l'interès despertat per alguns d'aquests ponents va significar que molts estudiants organitzessin trobades derivades per aprofundir dades o contrastar percepcions.



Imatges dels debats oberts locals-externs i trobades d'aprofundiment amb actors locals. Font: Josep Maria Solé

6.2.6. Ponències complementàries

De manera complementària, aquesta edició va incorporar una ponència-taller de caire metodològic sobre el pensament sistèmic, a càrrec de la professora i experta Anna Pagani. Es va realitzar el dimecres 30 d'agost a la tarda i va presentar diverses maneres d'analitzar la complexitat, comprendre els sistemes interdependents i projectar des de les estratègies dinàmiques.

En paral·lel, a mode de *masterclass* de clausura i com a pròleg del tribunal intermedi, la professora Christiane Feuerstein va establir un recorregut sobre la importància d'incorporar el concepte de la *ciutat de les cures* aportant una mostra de bones pràctiques en l'esfera domèstica o de l'espai públic i col·lectiu de diverses ciutats europees.



Imatges de les ponències i tallers complementaris de les professores Anna Pagani i Christiane Feuerstein, respectivament. Font: Josep Maria Solé

6.2.7. Desenvolupament pedagògic i treball en grups

Pel que fa a la resta d'activitats docents i acadèmiques, aquestes varen dotar de suficient autonomia pedagògica a cadascun dels 4 grups de treball, dos per àmbit, amb la voluntat d'aconseguir dues estratègies de transformació de la part nord de la ciutat i dues per a l'entorn del nou baixador de Bellissens, al sud. En aquest sentit, un grup híbrid de professors va acompanyar les seves reflexions i treballs a partir de dinàmiques internes que potenciessin la formulació d'hipòtesis, la consolidació d'un relat i el desenvolupament conceptual d'algunes idees i estratègies. El seguiment pedagògic de cada grup va quedar, per ordre geogràfic:

Giuliana Miglierina (ETH-POLIMI), Jennifer Duyne-Barenstein (ETH Zürich) i Jordi Sardà (EAR-URV) van ser els docents responsables del primer grup de treball de l'àmbit Nord.

Anna Pagani (The Barlett School-UCL) i Arturo Frediani (EAR-URV) van coordinar els treballs del segon grup de l'àmbit de l'estació i l'encaix de la plataforma ferroviària amb la font de la Mina i la ciutat.

Carmen Andriani i Stefano Melli (DAD-UNIGE), amb Anna Royo (EAR URV) van ser els responsables del primer grup en treballar a l'àmbit sud.

Livia de Bethune i Gitte Schreurs (KU Leuven), juntament amb la professora Christiane Feuerstein (TU Kassel) i Josep Maria Solé (EAR URV) van treballar amb el segon grup de l'àmbit sud o enllaç de Bellissens.



Imatges dels treballs en grup i debat sobre les principals problemàtiques detectades als àmbits de treball i estratègies a adoptar. Font: Josep Maria Solé

A títol de compliment dels resultats esperats, les tasques pedagògiques es varen desenvolupar seguint el programa i, per tant, assolint el plantejament original. Prova d'aquest assoliment han estat comentaris i crítiques molt positives rebudes per part tant d'estudiants com de professors participants.



6.2.8. Presentació de resultats i tribunals

Com a punts d'inflexió del programa acadèmic, es varen plantejar dos sessions de tribunal o posta en comú de l'evolució del procés o de l'assoliment d'algunes conclusions preliminars o estratègies d'intervenció i transformació plantejades a cada àmbit. Aquests *juries* es van celebrar al final de la primera i segona setmana, respectivament, com a actes de conclusió.

En aquestes sessions es varen convidar tots els professors dels cursos de Projectes i Urbanisme de l'Escola d'Arquitectura de Reus així com tècnics municipals de diferents departaments.

L'estructura de l'acte estava plantejada en programada estipulant un temps concret de presentació per a cada grup i un espai similar d'intervencions crítiques per part dels professors convidats. D'aquesta manera, cada grup va presentar, per mitjans impresos, amb recursos audiovisuals o a través de l'ús de la maqueta, el relat de la seva lectura de l'àmbit, la descripció analítica de l'entorn, la detecció de les principals febleses i oportunitats i l'estructura estratègica d'implantació de les accions de transformació i millora proposades.



Imatges de la celebració dels tribunals de seguiment i tancament del workshop internacional EAR RAW'23. Font: Josep Maria Solé

Com a tònica general, la major part de les reaccions al plantejament global temàtic del workshop EAR RAW així com a l'aproximació de cadascun dels grups de treball va resultar molt positiva, assolint, per tant, els objectius inicialment plantejats. El nivell de treball, compromís, dedicació i maduresa dels estudiants participants va ser, segurament, un dels punts forts del workshop.

6.2.9. acte de clausura

Per cloure aquesta edició del workshop, es va optar, per una banda, per institucionalitzar l'acte acadèmic a través d'una entrega de diplomes a estudiants, professors i personal vinculat i, per altra banda, a mantenir la vocació cultural de l'equipament i incloure una actuació artística que la fes explícita.

En aquest sentit, a nivell institucional, la respectiva entrega dels diplomes va ser conduït per la regidora d'Urbanisme Marina Berasategui, el president de la Demarcació de Tarragona del Col·legi d'Arquitectes de Catalunya, Jordi Romera i el gerent dels serveis d'urbanisme de la ciutat de Reus, Ton Salvadó.



Imatge de l'entrega de diplomes com a acte de clausura acadèmica de l'edició de l'EAR RAW'23. Font: Josep Maria Solé

En paral·lel, amb la voluntat de celebrar el tancament del workshop incorporant una funció artística oberta al públic amb una component narrativa relacionada amb la temàtica del RAW'23, es va contractar una peça de circ al voltant de la bicicleta. A nivell de relat visual, un artista va interactuar amb una roda i la bicicleta i una videoprojecció musical que, des de l'expressió corporal abstracta, qüestionava l'ocupació física de l'espai de Cal Massó i explorava les potencialitats de la seva secció.



Imatges de l'espectacle artístic de clausura de caire circense. Font: Anna Royo

7. Divulgació i impacte mediàtic

D'entre els resultats esperats, un dels principals compromisos adquirits entre la Universitat Rovira i Virgili a través dels professors coordinadors de l'Escola d'Arquitectura i l'Ajuntament de Reus va ser el de garantir una àmplia difusió de les diferents activitats emmarcades en aquesta edició del workshop o derivades del mateix, fent, sempre, esment a l'Ajuntament com a entitat finançadora del mateix. Tal i com s'ha avançat prèviament i amb aquesta voluntat, es varen dedicar esforços previs per consensuar una nota de premsa compartida que posteriorment es va distribuir en diversos mitjans de comunicació. En aquest sentit, la convocatòria es va fer tant a escala local com d'àmbit nacional i la resposta va ser la cobertura de diversos moments del taller. En termes generals, el moment que va gaudir de major cobertura mediàtica va coincidir amb l'acte d'obertura tot i que en van derivar diverses notícies associades en termes d'entrevistes concretes a experts locals.



Documentació gràfica justificativa de la presència del workshop en format paper dels mitjans de premsa locals. Font: diversos periòdics



AJUNTAMENT DE REUS

C.R.
U.C.

ear
ESCOLA TÈCNICA SUPERIOR D'ARQUITECTURA DE REUS



UNIVERSITAT
ROVIRA I VIRGILI

En paral·lel, diverses televisions també d'àmbit de cobertura variable entre local i nacional van editar i emetre reportatges monogràfics sobre aquest esdeveniment acadèmic amb testimonis dels professors locals i convidats i els estudiants protagonistes. Alhora, el seu desenvolupament va derivar igualment en la publicació de diverses notes breus informatives.



Documentació gràfica justificativa de la presència del workshop EAR RAW'23 en format audiovisual als mitjans locals i nacionals. Font: diverses

Com s'ha avançat prèviament, a part de la presència mediàtica a través dels mitjans convencionals, algunes de les activitats del workshop van ser retransmeses o publicades a través de les xarxes socials d'un compte d'Instagram específicament generat amb aquesta vocació. Al seu torn, aquest servia per replicar des dels comptes del Centre de Recerca Urbana del Camp, l'Escola d'Arquitectura, la Universitat o institucions locals com el Col·legi d'Arquitectes.

A nivell de compliment dels objectius plantejats, entenem que el grau de presència mediàtica ha estat alt presentant sempre la iniciativa com un treball conjunt entre l'Ajuntament de Reus i les

universitats. Pel que fa al missatge, la major part d'aquests articles i notes breus han anat orientades a descriure els àmbits i temes treballats.

8 . Activitats de postproducció

Per últim, el tercer gran bloc justificatiu d'aquesta memòria tècnica ve dedicat a les activitats realitzades un cop acabada aquesta edició del workshop EAR RAW'23 i derivades de la postproducció dels seus materials resultants. En aquest sentit, destaquen cinc línies de treball principal que han tingut continuïtat:

- *Recopilació, arxiu i gestió del material.*

Aquesta tasca, inclou la selecció dels treballs i materials presentats per cada grup, les presentacions dels diferents ponents i els vídeos, fotografies, plànols, entrevistes, etc. produïts durant les dues setmanes de treball intens del taller. En aquest sentit, s'ha estructurat l'arxiu que serveix de base documental per establir la narrativa i guionat de les publicacions que en derivin.

- *Treball específic sobre els dos àmbits.*

Una de les principals riqueses de les propostes plantejades pels quatre grups va ser, precisament, la seva diversitat en termes de propostes, accions, estratègies i iniciatives. En aquest sentit, si bé tots van coincidir en un plantejament estratègic transescalar que vinculava ciutat i entorn i posicionava la salut de les persones, l'accessibilitat dels espais i la universalitat del coneixement i el foment de la innovació, el seu grau de definició i matisos va ser molt ampli. Amb la voluntat de donar continuïtat a les estratègies plantejades, doncs, tant la Universitat de Gènova -de la mà de la professora Carmen Andriani- com des de l'Escola d'Arquitectura s'han plantejat escenaris d'aprofundiment d'algunes línies concretes per tal de donar coherència als dos àmbits.

- *Edició de llibres resum.*

Al seu torn, amb el compromís doble de deixar un testimoni i registre de l'esdeveniment excepcional i traduir part dels resultats i reflexions que han tingut lloc en el marc del RAW'23 o que en deriven de manera directa, s'ha considerat oportú consolidar l'experiència anterior de formalitzar l'edició d'un llibre que els recopilii i amplii. Aquesta tasca ha estat coordinada des del Centre de Recerca Urbana del Camp i ha comptat amb la cooperació dels participants.

- *Plantació d'arbres com a compensació d'empremta de carboni*

Com s'ha anunciat prèviament, com a innovació d'aquesta edició del RAW'23, s'han articular un seguit d'estratègies i accions orientades a promoure hàbits més saludables i sostenibles.



Un d'aquests ha estat la sensibilització per apostar per un model de mobilitat menys contaminant i, per a fer-ho, s'ha calculat l'empremta de carboni generada derivada dels desplaçaments fets en els diferents mitjans per arribar a Reus. Amb la voluntat de reduir-la o, fins i tot, eliminar-la (simbòlicament), s'ha dedicat una partida específica a l'adquisició d'arbrat que serà plantat el proper mes de gener al campus Bellissens aliniant-se amb una estratègia de renaturalització complementària. L'àmbit cedit ha estat el més proper a l'escola d'Arquitectura i aquesta plantació hauria de permetre estructurar un àmbit de socialització exterior a mode de refugi climàtic.



Imatge dels arbres adquirits per reduir l'empremta de carboni del workshop i àmbit de plantació al campus Bellissens. Font: diverses

- *Plantejament d'escenaris de futur.*

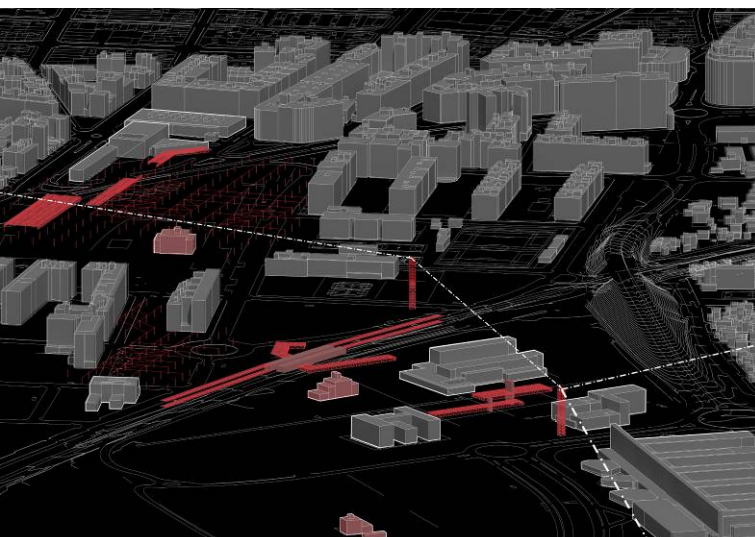
Per últim, s'entén que l'èxit aparent d'aquesta segona edició del Workshop Internacional EAR RAW'23 convida a imaginar una certa continuïtat en el model i, per tant, obliga a explorar noves vies de millora i a consolidar iniciatives exitoses. En aquest sentit, seguint el model del RAW'22, es mantindria el cicle bianual on l'any pont servís per presentar les conclusions de l'edició anterior i enunciar el tema i lloc de la següent.

En paral·lel, una proposta a explorar suggeriria aprofitar les sinergies establertes amb diferents experts europeus per, més enllà del marc estrictament acadèmic, establir algun tipus de cooperació de caire consultiu o professional sobre temàtiques urbanes que afectin a Reus. Entre les fórmules inicialment temptejades, van aparèixer la constitució d'un comitè científic, jurats de concursos internacionals per a les peces o àmbits grans de la ciutat, etc. Cal recordar, en aquesta línia, que els professors i professores són experts en matèria d'habitatge social i cooperatiu, desplegament d'infraestructura urbana, reaprofitament de patrimoni industrial, cura i conservació patrimonial o decreixement, entre altres.

9. Conclusió

En termes generals, hi ha un cert consens que l'efecte de posicionament de Reus al centre de debat urbà que ha aconseguit reeditar aquesta segona edició del *Reus Architecture & Urban Design International Workshop* (EAR RAW'23) no pot traduir-se sinó en clau positiva. En aquest sentit, cal celebrar la continuïtat i el grau d'esforç logístic, compromís professional, excel·lència acadèmica i, sobretot, complicitat entre institucions hauria de ser capaç d'articular fórmules creatives de cooperació i reforç de les relacions i sinergies establertes entre l'Ajuntament, la Universitat i el món professional.

La inserció d'iniciatives com la línia de treball de renaturalització que ha encetat Reus ha estat capaç de transcendir el marc administratiu i infiltrar-se en les agendes de totes les propostes acadèmiques d'aquest RAW'23. Al seu torn, la implicació de molts departaments del propi consistori, des de la Brigada Municipal a les biblioteques i, evidentment, serveis tècnics de diferents departaments i regidories, expliciten un elevat grau d'implicació compartida i compromís col·lectiu. Caldrà, per tant, repetir.





AJUNTAMENT DE REUS

C.R.
U.C.

ear
ESCOLA TÈCNICA SUPERIOR D'ARQUITECTURA DE REUS



UNIVERSITAT
ROVIRA I VIRGILI

ANNEX I

PROGRAMA ACADÈMIC

Centre d'Art Cal Massó, Reus
August 28th - September 8th 2023

Reus Architecture
& Urban Design
International Workshop

Escola Tècnica Superior d'Arquitectura de Reus
ear raw

COAC

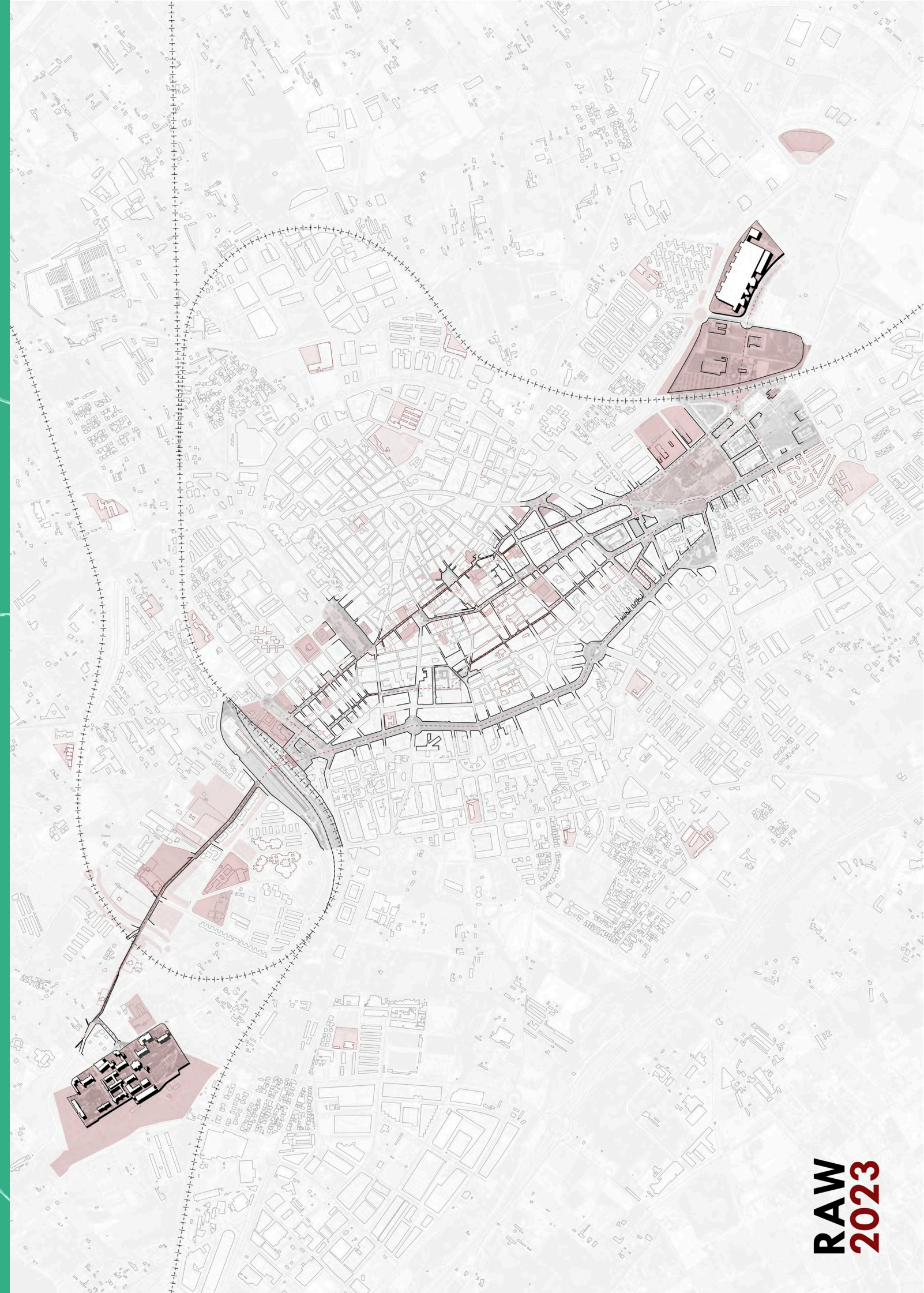
collaborating institution

participating universities
UNIVERSITÀ DI GENOVA
UNIVERSITAT ROVIRA I VIRGILI
KU LEUVEN
ETH ZÜRICH
UCL

hosting institutions

REUS
HORIZA
32
AJUNTAMENT DE REUS
UNIVERSITAT ROVIRA I VIRGILI

the linked city



EAR RAW'23

The linked city

Reus Architecture and Urban Design International Workshop

ORGANIZERS

Reus Town Council
Reus Superior Technical School of Architecture EAR

PARTNERS

Oficial Institute of Architects of Catalonia. Tarragona Branch
Rovira i Virgili University, URV

VENUE

Cal Massó Art Centre. (Pròsper Bofarull, 7. Reus)

PARTICIPATING SCHOOLS

Escola Tècnica Superior d'Arquitectura, Universitat Rovira i Virgili
Facoltà di Architettura. Università di Genova
Eidgenössische Technische Hochschule ETH Zürich
Faculteit Arkitektuur KU Leuven
The Bartlett School of Architecture UC London

PARTICIPANTS

12 EAR scholarship students
4 scholarship students Genova
4 scholarship students Brussels - Ghent
4 scholarship students Zurich-London

Student recruitment:

Motivation letter
Academic CV
English level

Scope of the scholarship:

Accommodation in university residence and 1/2 board during the days of the workshop.
Free enrolment of 4 ECTS credits

Invitation to RAW '23

There are many disciplines that envision future scenarios, but it is architecture that has the mission of shaping the environment to suit human activity. The greatest virtue of architecture and urbanism is probably their capacity to regenerate the scenarios of life. In the book of the first edition of the RAW, the urban model strategist of the city municipality of Reus, Ton Salvadó, claimed that, just as a medical school has a decisive influence on its clinical hospital, a school of architecture could also have a decisive influence on its city.

Having assumed this responsibility, and far beyond to just focusing on administering "palliative cures", the school's A+U studios and, in particular, the RAW International Workshop have been devoted to developing tools, strategies and actions capable —in an uncertain context— of pointing out opportunities, identifying potentials, anticipating paths and, in short, to use the innovation and daring of the academy to imagine new ways of living.

In a context of emergency —climatic, social, residential, economic, of governance— the university can become an accomplice of the city and its surrounding landscape, and turn them into its living laboratory. We would therefore like to take this opportunity to invite you on behalf of the Reus School of Architecture to the next edition of RAW, which will take place at the Cal Massó Art Centre in Reus between Monday 28 August and Friday 8 September 2023. We hope to make Reus the best case study with the participation of some of the European schools of reference and make this next workshop a new opportunity to attend at an alchemical reaction arising from the mixture, contrast, cooperation and commitment of students and teachers.

What is RAW?

Eighteen years ago, on May 5th, 2005, a few of us teachers started talking about what we wanted the future Reus School of Architecture to be like. Only four months later we were putting into practice for the first time some of the intuitions born from this dialogue. From the very beginning, the Reus School of Architecture was considered an emerging centre at a national level, and it is currently leading the Spanish ranking of architecture universities despite its short trajectory.

Perhaps one of the secrets of its success was to inspire its Architecture and Urban Planning studios with the modus operandi of the ILA&UD. A method that had been developed at the summer workshops held in Urbino, Siena, San Marino and Venice, where every year and during intense weeks, successive generations of students and professors from some of the most prestigious European and North American schools gathered around some of the members of the Team X such as Alison & Peter Smithson, Aldo Van Eyck or Giancarlo De Carlo.

Any Catalan, American or Swedish scholarship student, was immediately struck by the freshness, courage, and utopic principles of these senior architects. The same daring attitude that had dynamited the X CIAM of Dubrovnik, where the younger generation spoke up and reminded Le Corbusier et al, that architects had to work, above all, for society.

On 4 June 2005, just thirty days after our founding meeting, De Carlo, the ILAUD's leader, died in Milan. By then we weren't yet ready to honour his memory by organising any workshop in Reus. But after a few years, when COVID-19 was closing the universities, we finally got in touch with some of the institutions that, we believed, could be more in tune with our concerns and with our unified way of working with architecture and urbanism.

The ILA&UD had been an excellent excuse to gather talented young people together with old rebels. But the intimacy created in the Reus International Workshop surprised us all. The mixed chemistry of different schools and different cultures. The detached vision of outside eyes. The accompaniment of teachers and well-informed professionals. Situated between pandemic waves, the first RAW was, in short, a blessed temerity and a small academic miracle. Twelve days of intensity, proximity, friction and coexistence of 40 people who walked hundreds of kilometres through Reus and its surrounding landscapes; because stepping on the ground is undoubtedly the best way to grasp it. Without masks -thanks to strict health controls- the group came together as if the human face had just been invented. A group that transformed Cal Massó into a true centre of urban debate, where the open doors, the cycle of Key Lectures, the large scale model of the city and, above all, their own restlessness, brought about the emergence of a complete and complex ecosystem of interaction, synergies and complicities of incalculable pedagogical and human value.

The Reus' urban axis that goes "from hospital to hospital and from station to station" will be now our opening movement. We will play it on a chessboard that, in contrast to the first edition of the RAW, has perhaps fewer argumentative columns, but certainly more articulated rows. We will emulate the movement of the horse, jumping and dotting the urban fabric from south to north.

We will start our game at the expectant surroundings of the new Reus Hospital and of the Bellisens University Campus, with its future train halt and its nearby bus station. Then we will cross the city centre by tram, on foot or by bicycle, until we'll reach the old hospital and the current railway station. We will then find a way to continue our walk through the city over the railway cut. At this point we will rediscover the cultivated landscapes and the water infrastructures still present along the Boca de la Mina promenade. We will finally reach the promontory of the Pere Mata Institute, where we will regain the panoramic view of Reus.

Reus, the setting for the RAW

Reus, the protagonist of the RAW workshop, is a medium-sized city located in the centre of a region called not by chance "El Camp"; a short distance from the sea, on a fertile plain with a gentle slope, furrowed by a web of tiny streams that, when dry, often act as paths. Paths that lead through the fields that the Romans laid out two thousand years ago. Land planted with vines and orchards, hazelnut trees and chicken coops, some of which have been left fallow.

By a decree of 1309, King James II of Aragon granted Reus the right to a market. It was immediately a centre for wheat, oil, wine, almonds and hazelnuts, which were produced in the surrounding areas. The growth of the town in the 18th century was vertiginous, rising from 2,056 inhabitants in 1717 to 28,780 in 1887. In 1805, work began on a utopian canal to link Reus to the sea by navigable waters. The construction of the railway structure linked to the city culminated in 1891 with the direct line between Reus and Barcelona and, from 1894, to Zaragoza and Madrid.

In the 19th century, the city's centre of gravity shifted northwards with the construction of the stock exchange and the Fortuny Theatre. The gold rush, a period of strong economic growth and the proliferation of the bourgeoisie, allowed the city to renew itself piece by piece, with eclectic but high quality architecture. The most striking of all, the Pere Mata Institute, a visionary hospital for the mentally ill designed by the architect Lluís Domènech i Montaner, was to be the model for Barcelona's Sant Pau hospital.

The industrial and commercial bourgeoisie competed to build the best houses. None of them is the work of Antoni Gaudí, the city's illustrious son, but some are designed by his disciples: Joan Rubió, Domènech Sugranyes. The one that most changed the architectural language of the city because of its location and delicacy was Domènech's Navàs house.

The countryside was also filled with fine villas. The farmhouses constituted a collection of excellent architecture, always surrounded by groves and gardens. They were, simultaneously, places for leisure and for controlling agricultural production. Before the Spanish Civil War (1936-39), the town still kept a balance between its downtown and the productive —and lively— landscape that surrounded it. The territory was a harmonious mosaic that the demographic growth of the 1960s and subsequent speculation would definitively wipe out.

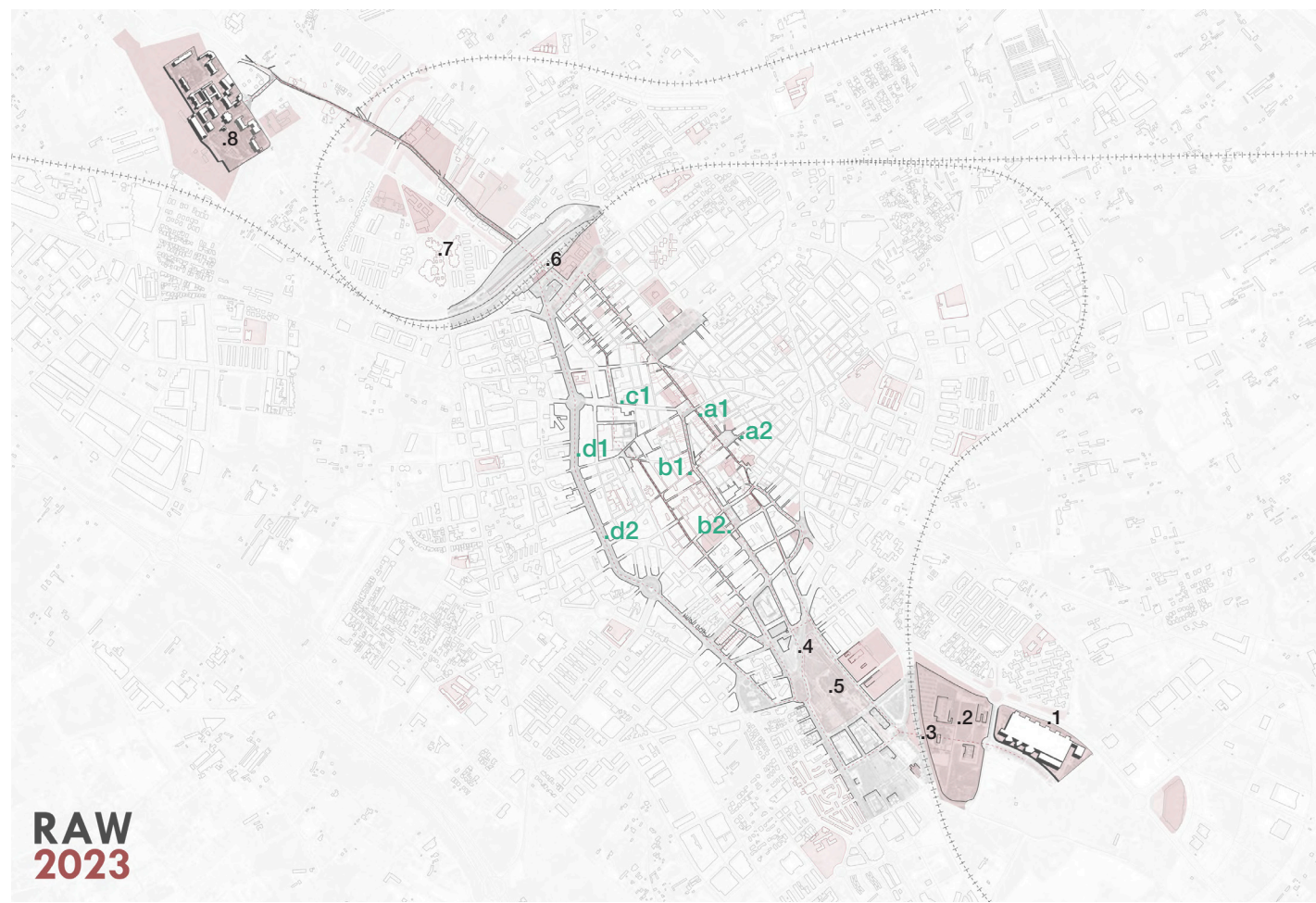
The ethnic repression that followed the Spanish Civil War in Catalonia, dismantled the many political and civic institutions and associations that were one of the city's greatest assets. Some of them remain: the Reading Centre, El Círcol dels Senyors, Reus Deportiu, the Reus Ploms Swimming Club, which are still today a true intangible heritage of the city.

Today the city has around 110,000 inhabitants, and even if it has long since ceased to be the second most populated city in Catalonia, it continues to form the second metropolitan area of Catalonia together with the nearby city of Tarragona, the ancient capital of Roman Hispania (135,000 inhabitants), and together with a constellation of smaller towns that dot El Camp. All of them articulate a dense and fragmented urban landscape, comparable in its patched-up structure to those found in the Benelux, north-west Germany or Denmark. A territory, in short, made up of agricultural land, industrial areas —such as the main oil refinery in the western Mediterranean— services and large facilities. An area of some 25 km in diameter which, with its international airport, high-speed railway station and university, is home to around half a million inhabitants in winter and doubles its population in summer with its cultural, sun, beach and gastronomic tourism.

3 themes on one axis

The first edition of the Reus architecture and urban design international workshop —The City Foreseen— produced a series of reflections and proposals based on a matrix made up of three themes, crossed with three city's physical axes. The housing emergency, post-industrial heritage and mobility/intermodality were thus woven into the spider's web formed by the radial urban axes of Riudoms, Montblanc and Salou. The results of the joint work of the RAW were presented by the participating teams on the final day of the Workshop, and summarised together with new conclusions in the book presented in the mid-term seminar held on 30 September 2022.

In the next edition of the RAW, The linked city, we intend to develop reflections and proposals on three other themes which, in this case, will be informed by a single interwoven physical axis that crosses the city from south to north like one of those arrows that pierce hearts: the axis that runs from "hospital to hospital" and from "station to station". And just as the themes of the last edition linked heritage with the need for housing and mobility, those of the next edition, without ever forgetting the problem of housing, will address the healthy city, the accessible city and the city of knowledge.



“From hospital to hospital and from station to station”

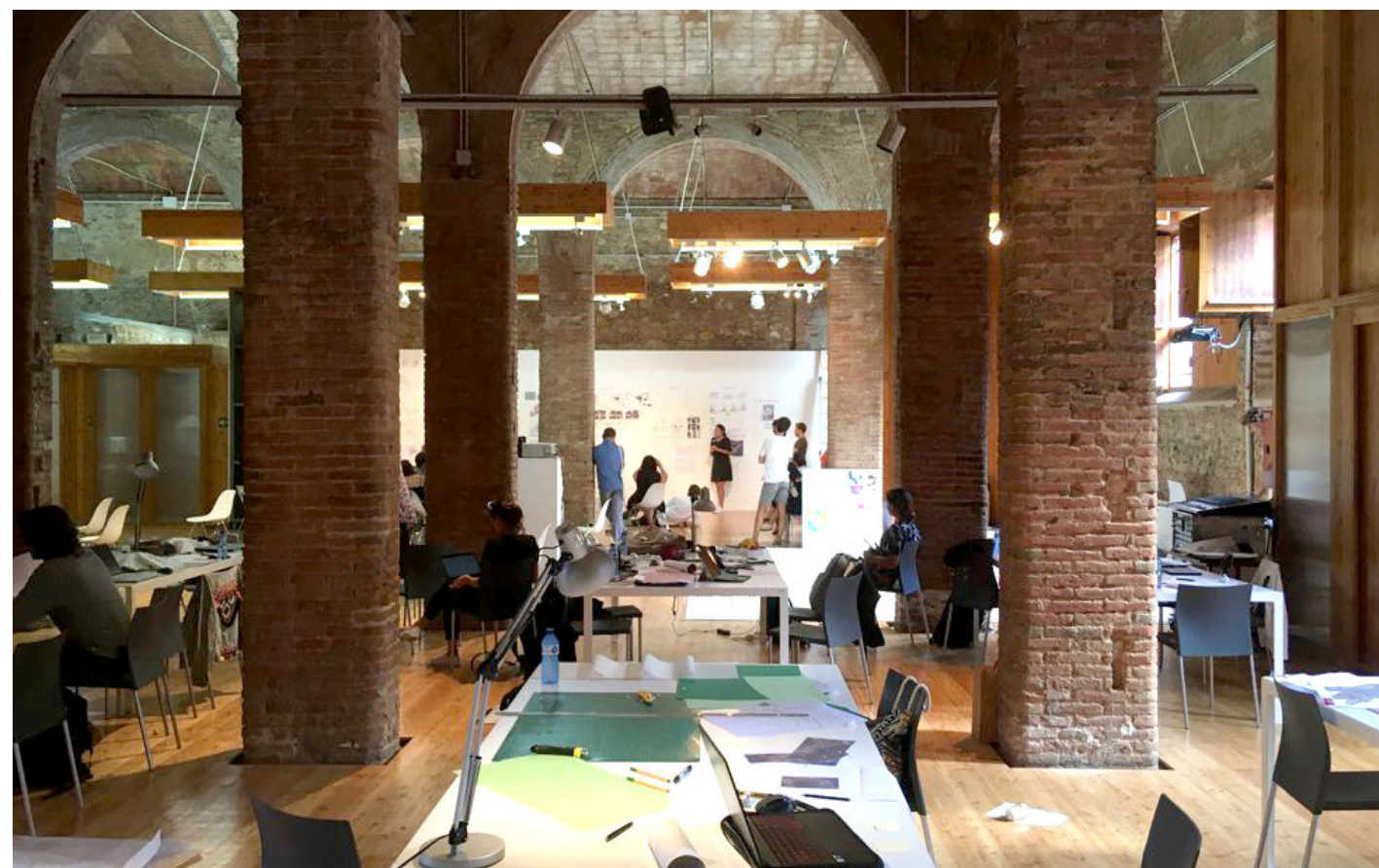
The Sant Joan de Reus University Hospital (1) is a huge health facility located in the south-east end of Reus. It is the reference hospital for Baix Camp and the south of the province, that is, for approximately 200,000 inhabitants.

In Tarragona, barely 15 minutes away by car, there is another hospital of similar size and capacity, a good example of the competition held between the two cities to attract territorial facilities. Next to the Reus hospital is the Bellisens Campus (2) of the Rovira i Virgili University with the faculties of Economics, Business, Architecture and some of the departments of the Faculty of Medicine. The URV also performs territorial balances with the nearby campuses of Tarragona (Chemistry, Engineering, Oenology, Education, Nursing, Arts and Law), also located 15 minutes from Reus by car, and Vila-Seca (Geography and Tourism) just 8 minutes away. The southern node of the axis between our hospitals and stations is therefore under the gravitational pull of the double planet formed by the two largest cities in the province. A force of attraction that has led the central government, after many years of claims, to commit itself to the future construction of a railway halt (3) at this point.

We start, therefore, from three pieces: Hospital (1), Campus (2) and the future southern train Halt (3), which together with the nearby bus station (4), constitute important urban fragments, with their mutual relations still disturbed by the railway tracks, and still to be defined. The Mas Iglesias park (5), between the future halt and the bus station, is the point at which our route divides into four parallel beams that cross the city and its old quarter, before merging again further north in front of the Main Reus Train station (6). Each of the four routes crosses an ever newer and more westerly layer of the thousand-year-old onion that is Reus. **a)** The route that crosses the old centre of the city through its main street (a1) and its market square (a2). **b)** The route that passes through the space freed up by the old city walls (b1) and the European gauge railway station (b2) that, until 1975, linked Reus with its port. **c)** The route that infiltrates through the neighbourhoods (c1) that grew to the west of the walls and, finally **(d)**, the modern ring road (d1), with forgotten works by Enric Miralles (d2), along which the future tramway is planned.

Whether by one or the other route, whether on foot, by bicycle or by tram —but trying to avoid the omnipresent car— we arrive at the main Reus railway station (6) with its wide stretch of tracks, almost 10 hectares in area and 150 metres wide, which makes any attempt by the city to link up with its landscape and northern districts (Boca de la Mina and Barri Gaudí (7), by Ricardo Bofill) almost impossible at the present time.

Once we have crossed the railway tracks, the northern tip of our cupid's arrow signals the historic Pere Mata psychiatric hospital (8), built by Lluís Domènech i Montaner between 1897 and 1912, and extended with new care buildings in later years. It is here that our route stops and where it is best understood that Reus can still aspire to revive its love affair with the Mediterranean landscape that encircle it.



The accessible city

The accessible city is the one that understands mobility as a right for all citizens, and not as a privilege. Mobility that does not discriminate on the basis of health, income or class.

It is the one that offers fast and convenient strategic connections between the city's nodal points.

It is the city of bicycles and pedestrians, where both coexist without having to compete over the same space.

It is the city with clear, easy, intuitive and well synchronised public transport modes.

It is the city that takes care of the mobility of the elderly and people with motor disabilities.

It is the city that makes them visible and discriminates them positively in public space.

It is the city that is also well connected by public transport to its immediate surroundings and to its neighbouring cities: the city of the Tramcamp.

It is, of course, the city conveniently connected to its international Airport.

And the city that has an airport well connected with the region, taking advantage of the nearby high-speed train.

It is the city capable of overcoming its urban barriers and corsets; of traversing, for example, its

ts railways and expressways safely and easily.

It is the city that offers well-designed, attractive and safe cycle lanes, both intra-urban and inter-urban,

well coordinated and complementary to the tram and the bus.

It is the city that guarantees vertical access (lifts) within its public and private buildings specially in its ageing neighbourhoods.

It is the city that provides assistance and care for the elderly at home,

not the one that forces them to move in order to be cared for.

The healthy city

It is the city that restricts car traffic and encourages walking and cycling: is it the 15-minute city?

It is the city that facilitates the practice of sport, not only in specific equipments,

but also in the premises of schools, institutes and universities.

It is the city that takes care of its surrounding landscape seeking for physical and psychological health.

It is the city that protects and promotes biodiversity.

It is the city fed with local products grown in its immediate surroundings.

It is the city that is concerned about not polluting, that takes care of the quality of its air,

its land and its water; it is the city that responsibly protects its water resources.

It is the city that encourages active ageing, incorporating the elderly into the community,

involving them in society's initiatives and giving them an important role in the care of children and youngsters.

It is the city that, as much as possible, cares for the elderly at their own homes,

and not only in primary care centres and nursing homes.

It is the city that links its hospitals with the population,

that guarantees health care —physical and psychological— for the community.

It is the city that does not separate and isolate its inhabitants in dispersed urban developments, but mixes and brings them

together in the public space of compact urbanism.

It is the city that takes care of its living spaces, its streets, squares and facilities, from its libraries to its theatres.

It is the one that allows the youngest to go to school on safe roads.

The city of knowledge

It is the city that generously generates and shares knowledge in all its forms.

The city complicit with its university, and the university complicit with its city.

The city that knows how to transform libraries into meeting places.

It is the city that is sensitive to the environment.

The city that demands education, training and knowledge from its politicians;

the city that also demands that they keep their promises.

It is the beautiful city, where every building, every street and every district shows empathy for its neighbours and where good

architecture is protected and promoted as a cultural asset and a source of collective recognition.

It is the city of performing arts, theatre, circus, dance. The city of the Trapezi festival, and of the Fortuny and Bartrina theatres.

It is the city whose civil society is mobilised and active. It is the civic city of the Círcol and the Centre de Lectura, which organises

meetings, conferences and festivals to rethink and get to know each other better.

It is the city of trust, the city that takes advantage of the ideas of its inhabitants and that knows how to attract talent from other

places; the forum city, the place for the free exchange of ideas.

It is the city that values its public meeting places, its squares and pedestrian thoroughfares.

The city that relates to the agrarian culture of the surrounding landscape and recognises itself through it.

It is the city that defends minorities, women and the brave. The tolerant city,

which is accepting and interested in those who are different.

The non-paternalistic and non-normativist city, which encourages the autonomy of the citizen.

The city allergic to bureaucracy that sooner or later cancels knowledge.

CALENDAR

Dates: 28/08 to 08/09 2023

Monday 28th August	Institutional reception: City Council representatives Presentation of the workshop, theme, scope and people. Organisation of the 4 groups. Delivery of dossier + basic kit.	Saturday 2nd September	Optional visit of Tarragona / Free
Afternoon:	Guided bike itinerary through the northern section of the city of Reus.	Sunday 3rd September	Optional visit of Barcelona / Free
Tuesday 29th August	Morning: Guided bike itinerary through the southern section of the city of Reus. Afternoon: Key Lecture: City and knowledge: innovation and research strategies. Gabriel Bosques (Ajuntament de Reus) Carmen Andriani (DAD UniGE) Workshop. Diagnostic analysis and sites discussions.	Monday 4th September	Morning: Workshop. Proposal. Afternoon: Key Lecture: Accessible city: mobility strategies. Marc Prades (Ajuntament de Reus) Livia de Bethune (KU Leuven)
Wednesday 30th August	Morning: Workshop. Diagnostic analysis. Afternoon: Workshop. Anna Pagani (The Bartlett School, UCL)	Tuesday 5th September	Morning: Workshop. Proposal Afternoon: Workshop. Proposal
Thursday 31st August	Morning: Workshop. Diagnostic analysis. Afternoon: Key Lecture: Sustainable city: strategies for resilience. Cándido Álvarez (Ajuntament de Reus) Jennifer Duyn-Barenstein (ETH Zurich)	Tuesday 6th September	Morning: Workshop. Proposal Afternoon: Workshop. Proposal
Friday 1st September	Morning: Workshop. Diagnostic preparation by teams. Afternoon: Intermediate Review .	Thursday 7th September	Morning: Workshop. Proposal Afternoon: Workshop. Proposal
	Dinner + party	Friday 8th September	Morning: Workshop. Proposal Afternoon: Final Review. Evening: Cultural event open to the public.
			Dinner + party